

ATSOA ARRAUTZAK
FRIJITZEN, Velazquez



Margolanari begiratzen badiogu azkar konturatzen gara margolanak argia duela, baina arazoak sortzen dira naturala edo artifiziale den erabakitzerako unean. Argia artifiziale dela esan dezakegu, margolariak nahi duen elementuei ematen baitie argia. Margolanean ez dago inongo argi iturririk, eta honek argia artifiziale dela esan nahi du. Agertzen diren itzalak oso ilunak dira, eta argiztapena elementu zehatz batzuk nabarmentzeko erabiltzen du. Argia duten elementuak (arrautzak, atsoaren aurpegia...) argitasun handikoak dira, eta horrela, itzalekiko kontraste handi bat lortzen du artistak.

Argiarekin lotuta agertzen den elementu bat koloreena da. Ikusten diren kolore nagusiak zuria, gorria eta beltza dira, eta hauen artean ezberdintasun handi bat dago. Zuriak gure begiradaren atentzioa deitzen du, eta beltz guztiaren artean izugarri nabarmentzen da. Gorriari dagokionez, kolore hau nahiko ilun marraztu du artistak, eta honen ondorioz ez da zuria bezainbeste nabarmentzen. Kazuela margotzeko erabili duen gorria argiagoa eta biziagoa da beste elementuak margotzeko erabilitakoa baino, eta hau kazuela horretan gertatzen ari dena margolaneko akzio zentrala delako da, ikuslearen begirada bertara eramateko. Kolorearengatik atentzioa deitzen duen beste elementu bat eskuinaldean dagoen pitxar zuria da, baina honako honek ez du inolako garrantzirik margolanean. Autoreak elementu hau margolana orekatzeko ezarri du bertan, indar guztia alde bakar batek izan ez dezan.

Koadroak dinamismo puntu bat ere badu, emakumearen eskuek arrautzetara bideratzen baikaituzte, eta baita duen zapia zimurturik dagoelako ere. Dinamismo hau txikia denez, ez da mugimendu izatera iristen; hau da, ekintza horri dagokion hurrengo ekintza honen oso antzekoa izango litzateke, eta horregatik ez da mugimendua kontsideratzen.

Margolanaren itxurari begiratzen badiogu, Velazquezen obra guztiak bezala, oso zehatza dela konturatzen gara. Detalle ugari ditu, eta honako hau margotzen hasi baino lehenago zirriborroak marrazten zituelako da. Hau egiteko erabili zituen pintzeladak oso txikiak eta leunak dira, eta honen ondorioz, margolana oso leuna geratzen da, pintzelaren arrastorik gabekoa.

GURUTZETIK ERAISTEA,

Rubens



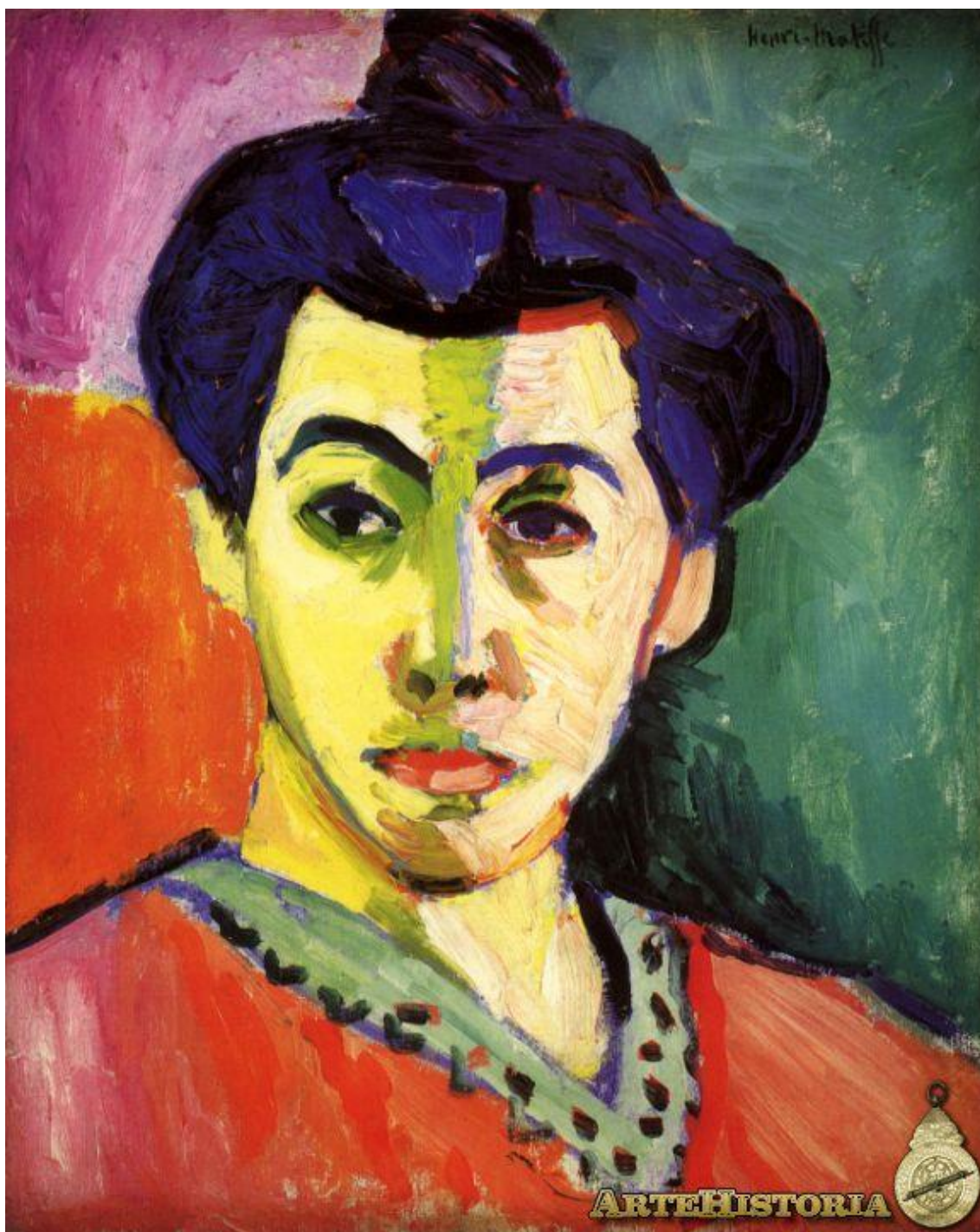
Koadro honetan gehien nabaritzen den elementua kolorea da, zuria hain zuzen ere, eta gainera, zuriak diren elementuak koadroaren zentroan daude kokaturik, protagonismo nabarmen bat emanaz. Erlijio kristauan, kolore zuria purutasunaren sinboloa da, eta urdina berriz birjintasunarena. Orokorrean, artelan hau oso iluna da, eta argitasuna ematen dioten elementu bakarrak Jesus eta maindirea dira.

Obrako ekintza nagusia Jesus gurutzetik nola jaisten duten da, eta horrengatik, edozein pertsonaiari begiratzen badiogu, berarengana bideratzen gaituzte euren begirada eta aurpegiekin. Denak Jesusi begira ari dira, eta honek indarra ematen dio.

Ikusten den argia ez da batere naturala, margotutako ekintza gauez gertatzen delako, eta gauez ezinezkoa da horrelako argi indartsu bat egotea. Gainera, argia azpimarratu nahi dituen pertsonaiengan bakarrik jartzen du margolariak.

Adierazpenari dagokionez, jantzien errepresentazioa errealista dela esan daiteke, baina Kristo eta Amabirjina idealizaturik daude, zeren Amabirjinak dena baino zaharragoa izan beharko luke, Kristoren ama baitzen bera.

MADAME MATTISENEN
ERRETRATUA, Mattisen



Artelan honi begiratzen diogun momentutik bertatik ohartzen gara honek duen berezitasuna koloreetan oinarritzen dela. Hauetaz esan daitekeen lehenengo gauza naturalak ez direla da, eta oso bero eta indartsuak direla. Koloreek margolanari izugarriko indarra ematen dio, ez baitago hotza den kolorerik. Kolorearekin oso loturik dagoen beste elementu bat itxurarena da. Mattissenek egin zituen pintzeladak oso indartsu eta nabariak dira, eta hainbat lekutan ingeradak azaltzen dira, nahiz eta ez izan leku guztietan. Adibidez, ingerada hauek sorbaldak bukatzen diren puntuan nabarmen azaltzen dira.

Erabilitako pintzeladak nabarmen eta azkarrak dira, batez ere koadroaren eskuin aldean. Pintzeladak lodiak izatearen ondorioz, margoak indar bat hartzen du, batez ere emakumearen aurpegian. Argiari dagokionez, honako hau guztiz artifiziala dela erraz antzeman daiteke, ez dagoelako inongo itzalik, eta naturala izango balitz egon beharko litzateke.

MENDIA ETA ITSASOA, Helen
Frakenthaler



Honako koadro hau abstraktua da, ez baitu errealitateko ezertxo ere ez irudikatzen, ez da errealitatearen kopia bat. Hala ere, elementu erreal batetik abiatutako koadro bat dela esan daiteke.

Artelan honetako elementurik garrantzitsuenetako bat kolorea da, zeren kolorearen azpian ez dago inongo marrazkirik, zuzenean hasi zen margotzen. Koloreak eta koadroa bera argitasun handikoak dira, azaltzen diren elementu guztiek baitute argitasun handi bat. Erabilitako koloreak ez dira batere dentsoak, eta oso zabalduak daudenez, artistak koloreei indarra kentzea lortzen du, arintasun nabarmen bat emanaz. Koloreak erabiltzeko modu honek ere argitasuna ematen die koloreei, eta honako kolore argi hauek itsasoaren isladarekin lotu daitezke. Margolariak lan honetan erabili dituen kolorerik nagusienak beigea, urdina, gorria eta berdea dira, eta kolore berdinen barruko degradazioak asko ematen dira. Kolore hauek gune kromatikoetan daude antolaturik, hau da, kolore multzoak ez dira elkarrekin nahasten.

Pintzeladei dagokienez, hauek koadro osoan zehar ezberdinak dira. Zenbait puntutan, pintzelada hauek lodiak dira, urdinaren kasuan esaterako; baina beste batzuetan berriz, berdean adibidez, pintzeladak finak dira. Honetaz gain, bigarren plano moduko batean geratzen diren beste marra batzuk ere aurkitzen dira. Konposizioaren alorrari begiratzen badiogu bestalde, kolore indartsuenak koadroaren erdialdean daude, zentroan, eta aldeetara zabaltzen diren heinean apaltzen eta leuntzen joaten dira.

Eta azkenik, esan beharra dago koadro hau bi dimentsiotako lan bat dela, eta beste askok egiten ez duten moduan ez duela hirugarren dimentsio baten sentazioa eman nahi. Hau da, ez du sakontasun bat bilatzen, bi dimentsioren konformatzen da.

XAKE JOKOA, Sofonisba
Anguissola



Artelan honi begiratzeko diogun lehenengo aldian, berehala konturatzen gara koadroan bertan bi plano ezberdin daudela: lehenengoa aurreko plano da, lau emakume xake partida baten inguruan dauden plano hain zuzen ere; bigarrena berriz goi-eskuinaldeko zatitik ikusten dugun atzeko mendi eta gaztelua da. Perspektibaren sentsazio hau lortzeko, autoreak hainbat teknika erabili ditu, hala nola koloreen jokoak, argitasuna edota elementuen zehaztasuna. Lehenengo teknikari erreparatu, gertu daudenaren sentsazioa ematen duten elementu guztiak kolore biziz eginak daudela konturatzen gara (emakumeen arropak, xake taula, zuhaitzak, zapiak...); urrutiko elementuak berriz oso kolore itzaliez eginak daude, bai mendia eta baita gaztelua ere. Teknika honek aurreko elementuei bizitasun handia ematen die, eta horrela, gertutasun sentsazioa sortzen da.

Bigarrena berriz koloreei eta orokorrean, elementuei, ematen dien argitasuna da. Margolariak, pertsonaien aurpegiari argitasun handi bat ematen die, eta honi esker aurpegi eta gorputzei bolumen bat ematea lortzen du. Lehenengo planoan dauden elementuak direnez, hauei bolumena ematean guregana datozenaren sentsazioa ematen du, hau da, atzeko elementuak baina aurrerago daudela, nahiz eta dena plano berdinean egon marraztua.

Zehaztasunari dagokionez, honek ere garrantzia handia du sakontasunaren ilusio optikoa sortzerako unean. Gauzak guregandik urruti aurkitzen direnean, ez dugu detaileak ongi ikustea lortzen, elementu orokorrak bakarrik ezberdintzen ditugu. Errealitateko fenomeno hau margolanetan islatua agertzen da ere; hau da, margolariak elementuren bat ikuslearengatik gertu egotea nahi badu detaile ugariarekin marrazten du, gertutasun bat sortuz; aldiz elementua urruti kokatu nahi badu, detaile gutxiarekin marrazten du, guk ongi ikusiko ez bagenu bezalaxe.

Aurreko taktikez gain, badaude beste elementu batzuk sakontasun sortzeko erabiltzen dituenak autorea. Lehenengoa atzean dagoen plano leiho moduko baten bitartez ikusten dugula da, zuhaitzen arteko zulo bati esker ikusten baita; bestea berriz koloreen kontrastea da. Kolore bero (gorria, horia...) eta hotzen (berdea...) erabilerari esker koloreen arteko kontraste bat sortzen da, eta honek lehenengo planoari indarra ematen dio.

Azkenik, ezin aipatu gabe utz dezakegu perspektiba lineala. Honako metodo hau oso erabilia izan zen Erdi Aroko margolan guztietan, eta begiak puntu zehatz batera eramateko sortu zen teknika bat da. Koadroan lauko zein marra paraleloak marrazten ditu autoreak, eta horrela, elementua urruntzen ari denaren sentsazioa du ikusleak. Ongi esan dudana bezala, honako hau lortzeko marra paraleloen erabilera egiten da, eta horregatik, hainbat kasutan margolanetan agertzen den lurreko marra ongi antzematen dira, edota alfonbraren eta beste zenbait elementuren erabilera egiten da. Kasu honetan, marra horiek xake tablerokoak dira.